

# Por qué es crucial conservar el Pantanal y el Gran Chaco de Sudamérica

Pew y sus socios trabajan para reforzar la protección de uno de los paisajes con mayor diversidad ecológica del continente

## Información general

En la próxima década, las estrategias de conservación diseñadas para potenciar la gestión que llevan adelante las comunidades locales, los pueblos indígenas y los terratenientes serán fundamentales para conservar el Pantanal y el Gran Chaco de Sudamérica. Estos dos entornos con riqueza y diversidad biológicas (el Pantanal, el humedal tropical más grande del mundo<sup>1</sup> y las partes intactas del bosque seco del Gran Chaco) albergan miles de especies vegetales y animales distintas.<sup>2</sup> Estas zonas, que abarcan Argentina, Bolivia, Brasil y Paraguay, también proporcionan una amplia variedad de servicios ecosistémicos vitales, como el almacenamiento de carbono, rutas migratorias y capacidades de control de inundaciones que benefician a las personas y la vida silvestre tanto en la región como aguas abajo.

Desgraciadamente, el Gran Chaco ha sufrido una importante deforestación debido a la expansión de la agricultura industrial, impulsada principalmente por la demanda mundial de soja.<sup>3</sup> El aumento del cultivo de soja en las tierras altas que rodean el Pantanal también ha degradado manantiales y ríos cruciales para el patrón de inundación anual del Pantanal. Muchas especies de flora y fauna dependen de este ciclo húmedo-seco, en el que los ríos de las tierras bajas se desbordan y retiran anualmente, y la tierra circundante actúa como una esponja que absorbe y luego libera gradualmente el agua a lo largo del año.<sup>4</sup>

Aunque los bosques secos y el agua dulce de los biomas del Pantanal y el Gran Chaco cubren una inmensa superficie mayor que el estado de California, han recibido menos atención internacional que sus homólogos de Sudamérica, como la Amazonia y la Patagonia.

The Pew Charitable Trusts está trabajando junto a gobiernos nacionales y regionales, organizaciones asociadas, comunidades locales y pueblos indígenas de Bolivia y Brasil para consolidar y ampliar la protección de la extraordinaria biodiversidad de la región del Pantanal-Gran Chaco, así como para promover usos sostenibles de la tierra que favorezcan los medios de subsistencia de quienes dependen de estos ecosistemas.

En Bolivia, quedan aproximadamente 12 millones de hectáreas de bosque intacto del Gran Chaco y ecosistemas asociados.<sup>5</sup> Combinadas con las del norte de Paraguay y el norte de Argentina, forman una franja continua de 36 millones de hectáreas de tierras silvestres que han resistido en gran medida a la deforestación.<sup>6</sup> Además, más de 16 millones de hectáreas del Pantanal se encuentran en el departamento de Santa Cruz, al este de Bolivia, y en dos estados del centro-oeste de Brasil: Mato Grosso y Mato Grosso do Sul.<sup>7</sup>

# El Pantanal y el Gran Chaco, en el corazón de Sudamérica

La región se encuentra entre las zonas de mayor diversidad ecológica del mundo

Las partes intactas del Gran Chaco y los paisajes adyacentes del Pantanal cubren un área mayor que California: más de 48 millones de hectáreas de tierras silvestres de importancia ecológica en la cuenca alta del río Paraguay.



## Pantanal



El Pantanal es el mayor humedal tropical del mundo, con una extensión de más de 17 millones de hectáreas y una importante población de jaguares, nutrias gigantes, ciervos de los pantanos y guacamayos jacintos.



Aproximadamente el 80 % del Pantanal está en Brasil, y el resto se extiende por Bolivia y Paraguay. Todo ello contribuye a la subsistencia de cerca de 1,5 millones de personas que dependen de las oportunidades económicas que ofrecen los sectores de la ganadería tradicional, el turismo y la pesca en la zona.



Casi un tercio de la zona (una sección aproximadamente del tamaño de Suiza) fue víctima de incendios forestales en 2020 en medio de una grave sequía provocada por la falta de precipitaciones y la disminución del suministro de agua de crecida que drena desde varios ríos sudamericanos hacia el vasto delta interior.

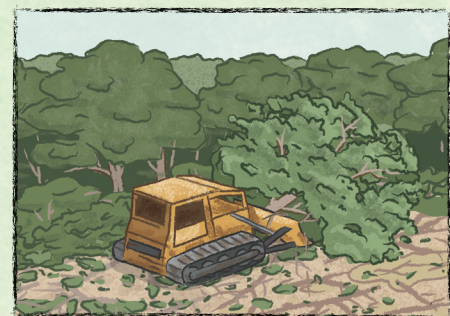
## Gran Chaco



El Gran Chaco, uno de los mayores bosques secos del mundo, es la segunda mayor ecorregión forestal de Sudamérica, después de la Amazonia. Con una extensión de más de 106 millones de hectáreas, esta zona incluye tanto tierras intactas como degradadas o convertidas, y también alberga miles de especies animales, como jaguares, tapires y pecaríes.



El Gran Chaco se extiende por Argentina, Bolivia, Brasil y Paraguay, y gran parte de las zonas mejor conservadas se encuentran en Bolivia. En toda la ecorregión del Gran Chaco viven cerca de 9 millones de personas. Y, sobre todo en las zonas rurales, una gran parte de la población está formada por pueblos indígenas como los guaraníes, ayoreos, yshir y weenhayek.



Entre 2000 y 2021, la región perdió 11 millones de hectáreas de vegetación autóctona debido al desmonte de tierras para la producción agrícola y ganadera, lo que equivale a perder cada día una superficie cuatro veces mayor que el Central Park.

Fuentes: Walfrido M. Tomas et al., *Sustainability Agenda for the Pantanal Wetland: Perspectives on a Collaborative Interface for Science, Policy, and Decision-Making*, 2019; The Nature Conservancy, *Pantanal*, 18 de marzo de 2024; World Wildlife Fund, *Pantanal*, 1 de marzo de 2024; Elizabeth Claire Alberts, *The Pantanal Is Burning Again. Will It Be Another Devastating Year?*, 16 de septiembre de 2021; The Nature Conservancy et al., *Evaluación ecorregional del Gran Chaco americano*, 2005; The Nature Conservancy, *Gran Chaco: Protecting the Second-Largest Forest in South America*, 24 de mayo de 2024; MapBiomas [Chaco], *Gran Chaco, 22 años de cambios en la cobertura y uso del suelo*, 2022.

# Pew en Bolivia y Brasil

Durante los próximos años, Pew y sus socios ayudarán a conservar los biomas de la cuenca alta del río Paraguay. A su vez, apoyarán a los pueblos indígenas en la gestión de estas tierras majestuosas y de importancia ecológica.

Pew ayuda a sus socios de Bolivia y Brasil a hacer lo siguiente:

- Garantizar y mejorar la gestión de las áreas protegidas públicas y privadas, basándose en las normas mundiales de la Unión Internacional para la Conservación de la Naturaleza, conocidas como Lista Verde.
- Designar nuevas zonas protegidas para cerrar brechas clave y mantener la conectividad de los hábitats.
- Apoyar la gestión territorial indígena para avanzar en la conservación y el uso sostenible.
- Promover el desarrollo y la aplicación de normas para la gestión sostenible de las tierras ganaderas.
- Promover mecanismos de financiación a largo plazo para garantizar la longevidad de estas medidas de conservación.

## Notas finales

- 1 “Infographics Show the Importance of the Pantanal and the Main Threats Faced by the Biome,” World Wildlife Fund, 11 de noviembre de 2015, <https://www.wwf.org.br/?50183/Infographics-show-the-importance-of-the-Pantanal-and-the-main-threats-faced-by-the-biome>.
- 2 “Gran Chaco: Protecting the Second-Largest Forest in South America,” The Nature Conservancy, visto el 24 de mayo de 2024, <https://www.nature.org/en-us/about-us/where-we-work/latin-america/argentina/gran-chaco/>.
- 3 Nestor I. Gasparri, Héctor R. Grau y Jorgelina Gutiérrez Angonese, “Linkages Between Soybean and Neotropical Deforestation: Coupling and Transient Decoupling Dynamics in a Multi-Decadal Analysis,” *Global Environmental Change* 23, no. 6 (2013): 1605-14, <https://doi.org/10.1016/j.gloenvcha.2013.09.007>.
- 4 Fernanda Wenzel, Naira Hofmeister y Pedro Papini, “Demand for Soy Puts Pressure on Pantanal, Brazil’s Largest Wild Wetland,” *Mongabay*, 23 de junio de 2021, <https://news.mongabay.com/2021/06/demand-for-soy-puts-pressure-on-pantanal-brazils-largest-wild-wetland/>.
- 5 Robert Padilla y David Tecklin, “Ocupación de bosque intacto en propuesta de área prioritaria de conservación, en la cuenca del río Paraguay”, 2021.
- 6 Robert Padilla y David Tecklin, “Ocupación de bosque intacto”.
- 7 Walfrido M. Tomas et al., “Sustainability Agenda for the Pantanal Wetland: Perspectives on a Collaborative Interface for Science, Policy, and Decision-Making,” *Tropical Conservation Science* 12 (2019): <https://doi.org/10.1177/1940082919872634>.

## The Pew Charitable Trusts

**Contacto:** Luisa Bilbao, responsable de comunicaciones **Correo electrónico:** [lbilbao@pewtrusts.org](mailto:lbilbao@pewtrusts.org)

**Sitio web del proyecto:** [pewtrusts.org/en/projects/conserving-the-pantanal-and-gran-chaco-of-south-america](https://pewtrusts.org/en/projects/conserving-the-pantanal-and-gran-chaco-of-south-america)

---

Fundada en 1948, **The Pew Charitable Trusts** usa datos para marcar la diferencia. Y para enfrentar los desafíos de un mundo en constante cambio, Pew arroja luz sobre los problemas, crea consensos e impulsa proyectos ambiciosos que llevan a un progreso tangible.